

Raport S.A.-QS 2/2005

(dla emitentów papierów wartościowych o działalności wytwórczej, budowlanej, handlowej lub usługowej)

Zgodnie z § 94 ust. 1 i § 98 Rozporządzenia Rady Ministrów z dnia 21 marca 2005 r.

Zarząd Spółki Relpol S.A. przekazuje rozszerzone sprawozdanie skonsolidowane Grupy kapitałowej za II kw. 2005 r.

WPROWADZENIE DO SPRAWOZDANIA FINANSOWEGO

1. Dane o spółce

Nazwa spółki : „RELPOL” Spółka Akcyjna
Siedziba spółki: Polska , woj. Lubuskie
ul. 11-Listopada 37 68-200 ŻARY

Podstawowy przedmiot działalności:

- produkcja aparatury rozdzielczej i sterowniczej energii elektrycznej, z wyjątkiem działalności usługowej,
- działalność usługowa w zakresie instalowania, naprawy i konserwacji elektrycznej aparatury rozdzielczej i sterowniczej,
- produkcja płyt, arkuszy, rur i kształtowników z tworzyw sztucznych,
- produkcja opakowań z tworzyw sztucznych,
- produkcja pozostałych wyrobów z tworzyw sztucznych,
- produkcja wyrobów pozostałych z mineralnych surowców niemetalicznych, gdzie indziej niesklasyfikowana,
- produkcja wyrobów pozostała, gdzie indziej nie sklasyfikowana,
- prace badawczo-rozwojowe w dziedzinie nauk technicznych,
- pozostała sprzedaż hurtowa wyspecjalizowana,
- wynajem nieruchomości na własny rachunek,
- reklama,

Organ prowadzący rejestr : Sąd Rejonowy w Zielonej Górze, VIII Wydział Gospodarczy Krajowego Rejestru Sadowego

Numer KRS: 0000088688

Czas trwania spółki jest nieograniczony

Okres objęty sprawozdaniem : od 01.01.2005r do 30.06.2005r.

Dane porównywalne za okres od 01.01.2004r do 30.06.2004r

Sprawozdanie finansowe po raz pierwszy sporządzone zostało wg. Międzynarodowych Standardów Rachunkowości. Dla zachowania zasady porównywalności dane za 2004 r. przekształcone zostały na MSR.

2. Władze spółki

Zarząd Spółki na dzień 30 czerwca 2005 roku był następujący:

Mariusz Wróbel – Prezes Zarządu,
Robert Tęcza – Wiceprezes Zarządu

W związku z zakończeniem kadencji zarządu i zrezygnowaniem p. Waldemara Łobody z ubiegania się o wybór w następnej kadencji, z dniem 28.06.2005 r. przestał on pełnić funkcję Wiceprezesa zarządu. Walne Zgromadzenie Akcjonariuszy w dniu 28.06.2005 r. ponownie na stanowisko Prezesa zarządu wybrało Mariusza Wróbla. Na stanowisko Wiceprezesa zarządu wybrano Roberta Tęczę, pełniącego dotychczas obowiązki dyrektora finansowego.

Rada Nadzorcza pracuje w składzie:

- Kajetan Wojnicz – przewodniczący Rady Nadzorczej
- Kurt Montgomery
- Maciej Mizerka
- Wojciech Kowalski
- Zbigniew Budziński

Skład osobowy RN nie zmienił się od 30.05.2003 r.

3. Kapitał akcyjny

Kapitał akcyjny wynosi 4.276 tys. zł i składa się z 855.105 sztuk akcji na okaziciela o wartości nominalnej 5 zł każda. Wszystkie wyemitowane akcje znajdują się w obrocie giełdowym.

Kapitał akcyjny dzieli się na:

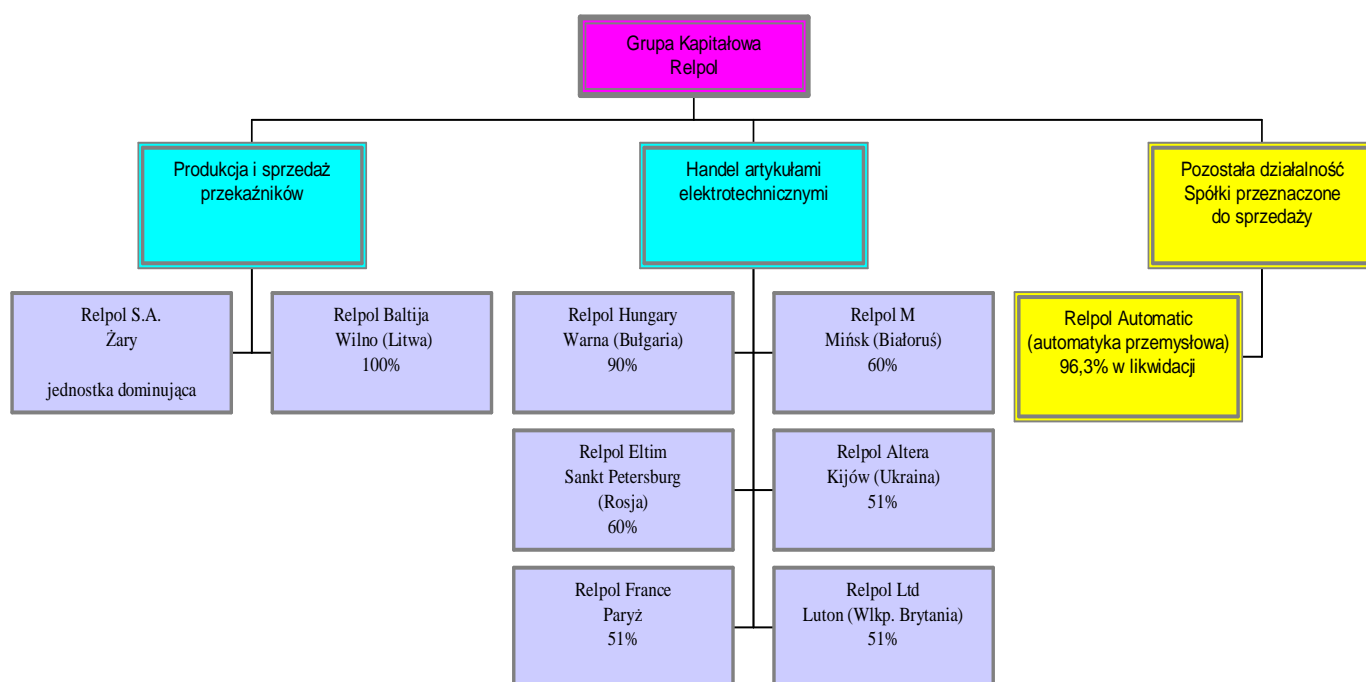
- 360 300 akcji serii A na okaziciela
- 240 200 akcji serii B na okaziciela
- 254 605 akcji serii C na okaziciela


Ilość akcji i ilość głosów na WZA jest taka sama.

Wszystkie akcje mają jednakowe prawo do dywidendy.

4. Relpol jest jednostką dominującą w grupie kapitałowej i sporządza skonsolidowane sprawozdania finansowe.

Struktura grupy kapitałowej



 Spółki core business

I. Wykaz spółek objętych sprawozdaniem skonsolidowanym

1. Relpol S.A. – jednostka dominująca – metoda pełna
2. Relpol Bis Sp. z o.o. – metoda pełna za dwa miesiące 2004 r. – 26 lutego Relpol sprzedał tą spółkę.
3. ARGO Sp. z o.o. – metoda pełna do kwietnia 2004
4. Relpol Tapal Sp. z o.o. – metoda praw własności do kwietnia 2004
5. Relpol Baltija (poprzednio VAVA) – metoda pełna
6. Relpol Eltim Sp. z o.o. – metoda pełna

II. Spółki wyłączone z konsolidacji

1. Relpol Automatic Sp. z o.o. z siedzibą w Żarach – spółka jest w likwidacji
2. Relpol M - spółka zależna z siedzibą w Mińsku. Kapitał zakładowy 1 tys. zł, roczne przychody ze sprzedaży ok. 2500 tys. zł.
3. Relpol BG - spółka zależna z siedzibą w Warnie. Kapitał zakładowy 10 tys. zł, roczne przychody ze sprzedaży ok. 440 tys. zł.
4. Relpol Hungary (poprzednio Relset) - spółka zależna z siedzibą w Budapeszcie. Kapitał zakładowy 50 tys. zł, roczne przychody ze sprzedaży ok. 552 tys. zł.
5. Relpol Altera – spółka zależna z siedzibą w Kijowie. Rozpoczęła działalność w II półroczu 2004r. Aktualnie prowadzi inwestycję przystosowania nieruchomości do rozpoczęcia działalności produkcyjnej.
6. Relpol France – spółka zależna z siedzibą w Paryżu. Rozpoczęła działalność w lutym 2005 r.
7. Relpol Ltd – z siedzibą w Wielkiej Brytanii – spółka została zawiązana w kwietniu 2005 r. Rozpoczęła działalność handlową w czerwcu 2005 r.

Spółki wyłączone z konsolidacji, są spółkami małymi lub nowopowstałymi, nie mającymi istotnego wpływu na wyniki skonsolidowane. Dodatkowo pozyskanie informacji niezbędnych do prawidłowego i rzetelnego objęcia tych jednostek konsolidacją, i sporządzenia sprawozdania skonsolidowanego zgodnego z MSR i wymaganiami Komisji Papierów Wartościowych, wiąże się z poniesieniem niewspółmiernie wysokich kosztów, w stosunku do kapitałów własnych tych jednostek.

Relpol dąży do objęcia konsolidacją całej grupy kapitałowej i sukcesywnie wdraża w tych spółkach jednakowe zasady rachunkowości i sprawozdawczości.

5. Relpol nie posiada wewnętrznych jednostek organizacyjnych samodzielnie sporządzających sprawozdanie finansowe.

6. Sprawozdanie skonsolidowane zostało sporządzone przy założeniu, że podmioty z grupy kapitałowej będą kontynuowały swoją działalność w przyszłości.

7. Wybrane dane finansowe skonsolidowanego sprawozdania za II kw. 2005

WYBRANE DANE FINANSOWE	w tys. zł	w tys. zł	w tys. EURO	w tys. EURO
	II kwartał okres od 01.01.2005 do 30.06.2005	II kwartał okres od 01.01.2004 do 30.06.2004	II kwartał okres od 01.01.2005 do 30.06.2005	II kwartał okres od 01.01.2004 do 30.06.2004
I. Przychody netto ze sprzedaży produktów, towarów i materiałów	44 494	51 223	10 904	10 827
II. Zysk (strata) z działalności operacyjnej	2 883	6 235	706	1 318
III. Zysk (strata) brutto	2 999	5 372	735	1 135
IV. Zysk (strata) netto	1 880	3 753	461	793
V. Przepływy pieniężne netto z działalności operacyjnej	15 498	2 898	3 798	613
VI. Przepływy pieniężne netto z działalności inwestycyjnej	-1 710	-4 109	-419	-868
VII. Przepływy pieniężne netto z działalności finansowej	-12 478	-1 494	-3 058	-316
VIII. Przepływy pieniężne netto, razem	1 310	-2 705	321	-572
IX. Aktywa razem	91 224	92 400	22 580	20 343
X. Zobowiązania i rezerwy na zobowiązania	49 312	56 116	12 206	12 354
XI. Zobowiązania długoterminowe	9 638	4 173	2 386	919
XII. Zobowiązania krótkoterminowe	23 920	44 588	5 921	9 816
XIII. Kapitał własny	40 326	36 284	9 981	7 988
XIV. Kapitał zakładowy	4 276	4 276	1 058	941
XV. Liczba akcji	855 105	855 105	855 105	855 105
XVI. Zysk (strata) na jedną akcję zwykłą (w zł / EUR)	5,19	7,83	1,27	1,65
XVII. Rozwodniony zysk (strata) na jedną akcję zwykłą (w zł / EUR)	5,19	7,83	1,27	1,65
XVIII. Wartość księgową na jedną akcję (w zł / EUR)	47,16	42,43	11,67	9,34
XIX. Rozwodniona wartość księgową na jedną akcję (w zł / EUR)	47,16	42,43	11,67	9,34
XX. Zadeklarowana lub wypłacona dywidenda na jedną akcję (w zł / EUR)	2,75	2,50	0,67	0,53

8. Sposób przeliczenia kwot w tabeli „Wybrane dane finansowe” na euro

- W celu przeliczenia pozycji bilansowych wybranych danych finansowych na dzień 30 czerwca 2005 roku i odpowiednio na dzień 30.06.2004 r. użyto średniego kursu NBP obowiązującego dla euro w tych dniach:
30.06.2005 1 euro = 4,0401 PLN.
30.06.2004 1 euro = 4,5422 PLN
- Pozycje rachunku zysków i strat oraz rachunku przepływów pieniężnych w wybranych danych finansowych za I półrocze 2005 roku i odpowiednio za I półrocze 2004 r. przeliczono wg. średniej arytmetycznej kursów średnich, obowiązujących na koniec każdego miesiąca w poszczególnych okresach:
dla danych za I półrocze 2005 1 euro = 4,0805 PLN
dla danych za I półrocze 2004 r. 1 euro = 4,7311 PLN
- Średni poziom kursów walut w II kwartale 2005 i w II kwartale 2004 wynosił:
II kwartał 2005r. 1 euro = 4,1456 PLN
II kwartał 2004 r. 1 euro = 4,6684 PLN

9. Skonsolidowane sprawozdanie finansowe Grupy kapitałowej Relpol za II kw. 2005 r

BILANS

(w tys. złotych)

AKTYWA	stan na 30.06.2005 koniec kwartału (rok bieżący)	stan na 31.03.2005 koniec poprz. kwartału (rok bieżący)	stan na 30.06.2004 koniec kwartału (rok poprz.)	stan na 31.03.2004 koniec poprz. Kwartału (rok poprz.)
I. Aktywa trwałe	42 755	41 991	43 894	42 364
1. Wartości niematerialne i prawne, w tym:	5 346	3 805	5 705	2 993
- wartość firmy	0	0	0	0
2. Wartość firmy jednostek podporządkowanych	0	0	0	0
3. Rzeczowe aktywa trwałe	31 969	32 820	32 471	33 341
4. Należności długoterminowe	549	854	927	908
4.1. Od jednostek powiązanych	0	0	0	0
4.2. Od pozostałych jednostek	549	854	927	908
5. Inwestycje długoterminowe	1 936	1 539	1 056	780
5.1. Nieruchomości	976	986	1 017	0
5.2. Wartości niematerialne i prawne	0	0	0	0
5.3. Długoterminowe aktywa finansowe	960	553	39	780
a) w jednostkach powiązanych, w tym:	960	553	39	780
- udziały lub akcje w jednostkach podporządkowanych wyceniane metodą praw własności	0	0	0	-83
- udziały lub akcje w jednostkach zależnych i współzależnych nieobjętych konsolidacją	960	553	39	863
b) w pozostałych jednostkach	0	0	0	0
5.4. Inne inwestycje długoterminowe	0	0	0	0
6. Długoterminowe rozliczenia międzyokresowe	2 955	2 973	3 735	4 342
6.1. Aktywa z tytułu odroczonego podatku dochodowego	1 596	1 474	1 815	2 280
6.2. Inne rozliczenia międzyokresowe	1 359	1 499	1 920	2 062
II. Aktywa obrotowe	48 469	48 448	48 506	55 135
1. Zapasy	21 856	22 326	21 583	22 588
2. Należności krótkoterminowe	22 420	21 501	24 029	27 387
2.1. Od jednostek powiązanych	5 754	2 144	1 355	1 573
2.2. Od pozostałych jednostek	16 666	19 357	22 674	25 814
3. Inwestycje krótkoterminowe	3 281	1 923	1 930	2 471
3.1. Krótkoterminowe aktywa finansowe	3 281	1 923	1 930	2 471
a) w jednostkach powiązanych	136	96	0	258
b) w pozostałych jednostkach	0	0	5	9
c) środki pieniężne i inne aktywa pieniężne	3 145	1 827	1 925	2 204
3.2. Inne inwestycje krótkoterminowe	0	0	0	0
4. Krótkoterminowe rozliczenia międzyokresowe	912	2 698	964	2 689
AKTYWA RAZEM	91 224	90 439	92 400	97 499

(w tys. złotych)

PASYWA	stan na 30.06.2005 koniec kwartału (rok bieżący)	stan na 31.03.2005 koniec poprz. kwartału (rok bieżący)	stan na 30.06.2004 koniec kwartału (rok poprz.)	stan na 31.03.2004 koniec poprz. Kwartału (rok poprz.)
I. Kapitał własny	40 326	41 786	36 284	36 600
1. Kapitał zakładowy	4 276	4 276	4 276	4 276
2. Należne wpłaty na kapitał zakładowy (wielkość ujemna)	0	0	0	0
3. Akcje (udziały) własne (wielkość ujemna)	0	0	0	0
4. Kapitał zapasowy	28 233	24 518	24 510	21 982
5. Kapitał z aktualizacji wyceny	7 652	7 652	7 748	7 562
6. Pozostałe kapitały rezerwowe	9	9	0	0
7. Różnice kursowe z przeliczenia jednostek podporządkowanych	309	326	632	759
a) dodatnie różnice kursowe	289	318	632	759
b) ujemne różnice kursowe	20	8	0	0
8. Zysk (strata) z lat ubiegłych	-2 033	3 961	-4 635	482
9. Zysk (strata) netto	1 880	1 044	3 753	1 539
10. Odpisy z zysku netto w ciągu roku obrotowego (wielkość ujemna)	0	0	0	0
II. Kapitały mniejszości	1 586	1 267	0	41
III. Ujemna wartość firmy jednostek podporządkowanych	0	0	0	0
IV. Zobowiązania i rezerwy na zobowiązania	49 312	47 386	56 116	60 858
1. Rezerwy na zobowiązania	15 182	14 458	6 779	7 969
1.1. Rezerwa z tytułu odroczonego podatku dochodowego	3 108	3 034	2 773	2 759
1.2. Rezerwa na świadczenia emerytalne i podobne	2 380	2 334	2 807	2 904
a) długoterminowa	2 000	1 934	2 444	2 482
b) krótkoterminowa	380	400	363	422
1.3. Pozostałe rezerwy	9 694	9 090	1 199	2 306
a) długoterminowe	0	0	0	0
b) krótkoterminowe	9 694	9 090	1 199	2 306
2. Zobowiązania długoterminowe	9 638	7 147	4 173	5 884
2.1. Wobec jednostek powiązanych	0	0	0	0
2.2. Wobec pozostałych jednostek	9 638	7 147	4 173	5 884
3. Zobowiązania krótkoterminowe	23 920	25 494	44 588	46 545
3.1. Wobec jednostek powiązanych	0	0	0	0
3.2. Wobec pozostałych jednostek	23 886	25 494	44 549	46 514
3.3. Fundusze specjalne	34	0	39	31
4. Rozliczenia międzyokresowe	572	287	576	460
4.1. Ujemna wartość firmy	0	0	0	0
4.2. Inne rozliczenia międzyokresowe	572	287	576	460
a) długoterminowe	0	0	0	0
b) krótkoterminowe	572	287	576	460
PASYWA RAZEM	91 224	90 439	92 400	97 499

SKONSOLIDOWANY RACHUNEK ZYSKÓW I STRAT (w tys. złotych)	II kwartał okres od 01.04.2005 do 30.06.2005	II kwartały narastająco od 01.01.2005 do 30.06.2005	II kwartał okres od 01.04.2004 do 30.06.2004	II kwartały narastająco od 01.01.2004 do 30.06.2004
I. Przychody netto ze sprzedaży produktów, towarów i materiałów, w tym:	23 988	44 494	24 104	51 223
- od jednostek powiązanych	7 155	8 968	1 828	4 121
1. Przychody netto ze sprzedaży produktów	17 620	33 595	18 827	40 593
2. Przychody netto ze sprzedaży towarów i materiałów	6 368	10 899	5 277	10 630
II. Koszty sprzedanych produktów, towarów i materiałów, w tym:	18 290	33 895	17 659	37 329
- od jednostek powiązanych	6 811	7 111	1 637	3 391
1. Koszt wytworzenia sprzedanych produktów	13 456	25 640	13 060	27 916
2. Wartość sprzedanych towarów i materiałów	4 834	8 255	4 635	9 413
III. Zysk (strata) brutto ze sprzedaży (I-II)	5 698	10 599	6 409	13 894
IV. Koszty sprzedaży	185	411	292	768
V. Koszty ogólnego zarządu	3 681	7 000	3 350	6 380
VI. Zysk (strata) na sprzedaży (III-IV-V)	1 832	3 188	2 767	6 746
VII. Pozostałe przychody operacyjne	296	1 098	1 467	2 020
1. Zysk ze zbycia niefinansowych aktywów trwałych	9	64	-17	31
2. Dotacje	0	0	0	0
3. Inne przychody operacyjne	287	1 034	1 484	1 989
VIII. Pozostałe koszty operacyjne	1 026	1 403	562	2 531
1. Strata ze zbycia niefinansowych aktywów trwałych	0	0	4	0
2. Aktualizacja wartości aktywów niefinansowych	-172	0	-35	1 466
3. Inne koszty operacyjne	1 198	1 403	593	1 065
IX. Zysk (strata) z działalności operacyjnej (VI+VII-VIII)	1 102	2 883	3 672	6 235
X. Przychody finansowe	979	1 361	956	1 064
1. Dywidendy i udziały w zyskach	0	0	398	398
2. Odsetki, w tym:	55	113	71	104
- od jednostek powiązanych	1	2	34	39
3. Zysk ze zbycia inwestycji	0	0	-77	0
4. Aktualizacja wartości inwestycji	0	0	0	0
5. Inne	924	1 248	564	562
XI. Koszty finansowe	659	1 245	1 197	1 740
1. Odsetki, w tym:	480	1 022	614	1 096
- dla jednostek powiązanych	0	0	53	102
2. Strata ze zbycia inwestycji	0	0	-276	-276
3. Aktualizacja wartości inwestycji	10	20	843	843
4. Inne	169	203	16	77
XII. Zysk (strata) na sprzedaży całości lub części udziałów jednostek podporządkowanych	0	0	-187	-187
XIII. Zysk (strata) z działalności gospodarczej (IX+X-XI+/-XII)	1 422	2 999	3 244	5 372
XIV. Wynik zdarzeń nadzwyczajnych (XIV.1. - XIV.2.)	0	0	-19	0
1. Zyski nadzwyczajne	0	0	-19	0
2. Straty nadzwyczajne	0	0	0	0
XV. Odpis wartości firmy jednostek podporządkowanych	0	0	0	0
XVI. Odpis ujemnej wartości firmy jednostek podporządkowanych	0	0	-4	0
XVII. Zysk (strata) brutto (XIII+/-XIV-XV+XVI)	1 422	2 999	3 221	5 372
XVIII. Podatek dochodowy	311	786	1 017	1 523
a) część bieżąca	359	1 024	545	891
b) część odroczone	-48	-238	472	632
XIX. Pozostałe obowiązkowe zmniejszenia zysku (zwiększenia straty)	0	0	0	0
XX. Udział w zyskach (stratach) netto jednostek wycenianych metodą praw własności	0	0	0	-96
XXI. Zyski (straty) mniejszości	275	333	-10	0
XXII. Zysk (strata) netto (XVII-XVIII-XIX+/-XX+/-XXI)	836	1 880	2 214	3 753

ZESTAWIENIE ZMIAN W SKONSOLIDOWANYM KAPITALE WŁASNYM	(w tys. złotych)			
	II kwartał okres od 01.04.2005 do 30.06.2005	II kwartały narastająco od 01.01.2005 do 30.06.2005	II kwartał okres od 01.04.2004 do 30.06.2004	II kwartały narastająco od 01.01.2004 do 30.06.2004
I. Kapitał własny na początek okresu (BO)	41786	39416	36600	30 727
a) zmiany przyjętych zasad (polityki) rachunkowości	0	2 817	0	2 209
b) korekty błędów podstawowych	0	0	0	-1 134
I.a. Kapitał własny na początek okresu (BO), po uzgodnieniu do danych porównywalnych	41786	42233	36600	31 802
1. Kapitał zakładowy na początek okresu	4276	4 276	4276	4276
1.1. Zmiany kapitału zakładowego	0	0	0	0
a) zwiększenia (z tytułu)	0	0	0	0
- emisji akcji (wydania udziałów)	0	0	0	0
b) zmniejszenia (z tytułu)	0	0	0	0
- umorzenia akcji (udziałów)	0	0	0	0
1.2. Kapitał zakładowy na koniec okresu	4276	4 276	4276	4 276
2. Należne wpłaty na kapitał zakładowy na początek okresu	0	0	0	0
2.1. Zmiany należnych wpłat na kapitał zakładowy	0	0	0	0
a) zwiększenia (z tytułu)	0	0	0	0
b) zmniejszenia (z tytułu)	0	0	0	0
2.2. Należne wpłaty na kapitał zakładowy na koniec okresu	0	0	0	0
3. Akcje (udziały) własne na początek okresu	0	0	0	0
3.1. Zmiany akcji (udziałów) własnych	0	0	0	0
a) zwiększenia (z tytułu)	0	0	0	0
b) zmniejszenia (z tytułu)	0	0	0	0
3.2. Akcje (udziały) własne na koniec okresu	0	0	0	0
4. Kapitał zapasowy na początek okresu	24518	24 518	21982	21 982
3.1. Zmiany kapitału zapasowego	3715	3 715	0	0
a) zwiększenia (z tytułu)	3715	3 715	3715	2 715
- emisji akcji powyżej wartości nominalnej	0	0	0	0
- z podziału zysku (ustawowo)	3715	3 715	2714	2 714
- z podziału zysku (ponad wymaganą ustawowo minimalną wartość)	0	0	0	0
b) zmniejszenia (z tytułu)	0	0	187	187
- pokrycia straty	0	0	0	0
4.2. Kapitał zapasowy na koniec okresu	28233	28 233	24510	24 510
5. Kapitał z aktualizacji wyceny na początek okresu	7652	7 652	7606	2465
-zmiana zasad wyceny	0	0	0	5141
5.a Kapitał z aktualizacji wyceny na początek okresu po uwzględnieniu zmian	7652	7652	7606	7 606
5.1. Zmiany kapitału z aktualizacji wyceny		0	142	142
a) zwiększenia (z tytułu)		0	283	283
b) zmniejszenia (z tytułu)		0	-141	-141
- zbycia środków trwałych		0	0	1
5.2. Kapitał z aktualizacji wyceny na koniec okresu	7652	7 652	7748	7 748
6. Pozostałe kapitały rezerwowe na początek okresu	0	0	0	0
6.1. Zmiany pozostałych kapitałów rezerwowych	9	9	0	0
a) zwiększenia (z tytułu)	0	0	0	0
b) zmniejszenia (z tytułu)	0	0	0	0
6.2. Pozostałe kapitały rezerwowe na koniec okresu	9	9	0	0
7. Różnice kursowe z przeliczenia jednostek podporządkowanych	309	309	632	632
8. Zysk (strata) z lat ubiegłych na początek okresu	3961	7 131	4171	4 171
8.1. Zysk z lat ubiegłych na początek okresu	8028	9 640	5911	5 911

a) zmiany przyjętych zasad (polityki) rachunkowości	0	316	-2932	-2 932
b) korekty błędów podstawowych	0	0	75	-1 059
8.2. Zysk z lat ubiegłych, na początek okresu, po uzgodnieniu do danych porównywalnych	8028	9 956	3054	1 920
a) zwiększenia (z tytułu)	1192	-214	1690	51
- podziału zysku z lat ubiegłych	1192	0	0	0
b) zmniejszenia (z tytułu)	4580	6 334	5378	5 425
- przekazanie zysku na kapitał zapasowy	2026	3 780	2714	2 714
- przekazanie zysku na wypłatę dywidendy	2351	2 351	2138	2 138
8.3. Zysk z lat ubiegłych na koniec okresu	4640	3 408	-2273	-3 454
8.4. Strata z lat ubiegłych na początek okresu	-4067	-2 509	-5099	-1 740
a) zmiany przyjętych zasad (polityki) rachunkowości	0	-2 932	0	0
b) korekty błędów podstawowych	0	0	0	0
8.5. Strata z lat ubiegłych na początek okresu, po uzgodnieniu do danych porównywalnych	-4067	-5 441	-5099	-1 740
a) zwiększenia (z tytułu)	-188	0	39	-61
- przeniesienia straty z lat ubiegłych do pokrycia	0	0	0	0
b) zmniejszenia (z tytułu)	0	0	0	620
8.6. Strata z lat ubiegłych na koniec okresu	-5629	-5 441	-1772	-1 181
8.7. Zysk (strata) z lat ubiegłych na koniec okresu	-989	-2 033	-2337	-4 635
9. Wynik netto	836	1 880	2214	3 753
a) zysk netto	928	2 160	2175	3 814
b) strata netto	-92	-280	39	-61
c) odpisy z zysku	0	0	0	0
II. Kapitał własny na koniec okresu (BZ)	40 326	40 326	36 284	36 284
III. Kapitał własny, po uwzględnieniu proponowanego podziału zysku (pokrycia straty)	40 326	40 326	36 284	36 284

(w tys. złotych)

SKONSOLIDOWANY RACHUNEK PRZEPLYWU ŚRODKÓW PIENIĘŻNYCH	II kwartał okres od 01.04.2005 do 30.06.2005	II kwartały narastająco od 01.01.2005 do 30.06.2005	II kwartał okres od 01.04.2004 do 30.06.2004	II kwartały narastająco od 01.01.2004 do 30.06.2004
I. Zysk (strata) netto	836	1 880	2 214	3 753
II. Korekty razem	3 581	13 618	2 347	-855
1. Zyski (straty) mniejszości	275	333	-10	0
2. Udział w (zyskach) stratach netto jednostek podp wycenianych metodą praw własności	0	0	-192	-96
3. Amortyzacja, w tym:	1 482	3 266	1 539	3 061
- odpisy wartości firmy jednostek podporządkowanych lub ujemnej wartości firmy jednostek podporządkowanych	0	0	0	0
4. (Zyski) straty z tytułu różnic kursowych	201	257	-1 871	-2 290
5. Odsetki i udziały w zyskach (dywidendy)	283	342	-188	157
6. (Zysk) strata z działalności inwestycyjnej	-8	-64	128	-11
7. Zmiana stanu rezerw	724	1 208	-1 190	-1 059
8. Zmiana stanu zapasów	538	770	567	578
9. Zmiana stanu należności	-683	7 962	2 820	-774
10. Zmiana stanu zobowiązań krótkoterminowych, z wyjątkiem pożyczek i kredytów	21	69	0	-190
11. Zmiana stanu rozliczeń międzyokresowych	729	-128	1 091	1 006
12. Inne korekty	19	-397	-349	-1 237
III. Przepływy pieniężne netto z działalności operacyjnej (I+/-II)	4 417	15 498	4561	2 898
B. Przepływy środków pieniężnych z działalności inwestycyjnej				
I. Wpływy	2 076	2 365	344	414
1. Zbycie wartości niematerialnych i prawnych oraz rzeczowych aktywów trwałych	1 252	1 424	0	0
2. Zbycie inwestycji w nieruchomości oraz wartości niematerialne i prawne	0	0	0	0
3. Z aktywów finansowych, w tym:	802	877	344	414
a) w jednostkach powiązanych	264	528	330	398
- zbycie aktywów finansowych	0	0	-68	0
- dywidendy i udziały w zyskach	264	528	398	398
- spłata udzielonych pożyczek długoterminowych	0	0	0	0
- odsetki	0	0	0	0
- inne wpływy z aktywów finansowych	0	0	0	0
b) w pozostałych jednostkach	538	349	14	16
- zbycie aktywów finansowych	349	349	9	6
- dywidendy i udziały w zyskach	189	0	0	0
- spłata udzielonych pożyczek długoterminowych	0	0	0	0
- odsetki	0	0	0	1
- inne wpływy z aktywów finansowych	0	0	5	9
4. Inne wpływy inwestycyjne	22	64	0	0
II. Wydatki	-1 519	-4 075	-3 673	-4 523
1. Nabycie wartości niematerialnych i prawnych oraz rzeczowych aktywów trwałych	- 1 071	-3 273	-3 074	-3 824
2. Inwestycje w nieruchomości oraz wartości niematerialne i prawne	0	0	0	0
3. Na aktywa finansowe, w tym:	-448	-802	-156	-156
a) w jednostkach powiązanych	-448	-802	-11	-11
- nabycie aktywów finansowych	-407	-749	-11	-11
-inne	-41	-53	0	0
b) w pozostałych jednostkach	0	0	-145	-145
- nabycie aktywów finansowych	0	0	-145	-145

- udzielone pożyczki długoterminowe	0	0	0	0
4. Dywidendy i inne udziały w zyskach wypłacone mniejszości	0	0	0	0
5. Inne wydatki inwestycyjne	0	0	-443	-543
III. Przepływy pieniężne netto z działalności inwestycyjnej (I-II)	557	-1 710	-3 329	-4 109
C. Przepływy środków pieniężnych z działalności finansowej				
I. Wpływy	4 000	4 000	5 950	10 404
1. Wpływy netto z emisji akcji (wydania udziałów) i innych instrumentów kapitałowych oraz dopłat do kapitału	0	0	0	0
2. Kredyty i pożyczki	4 000	4 000	5 950	10 404
3. Emisja dłużnych papierów wartościowych	0	0	0	0
4. Inne wpływy finansowe	0	0	0	0
II. Wydatki	-7 671	-16 478	-7 703	-11 898
1. Nabycie akcji (udziałów) własnych	0	0	0	0
2. Dywidendy i inne wypłaty na rzecz właścicieli	-467	-467	0	0
3. Inne, niż wypłaty na rzecz właścicieli, wydatki z tytułu podziału zysku	0	0	0	0
4. Spłaty kredytów i pożyczek	-6 604	-14 847	-7 093	-10 608
5. Wykup dłużnych papierów wartościowych	0	0	0	0
6. Z tytułu innych zobowiązań finansowych	0	0	0	0
7. Płatności zobowiązań z tytułu umów leasingu finansowego	-325	-562	-236	-586
8. Odsetki	-275	-602	-374	-704
9. Inne wydatki finansowe	0	0	0	0
III. Przepływy pieniężne netto z działalności finansowej (I-II)	-3 671	-12 478	-1 753	-1 494
D. Przepływy pieniężne netto, razem (A.III+/-B.III+/-C.III)	1 303	1 310	-521	-2 705
E. Bilansowa zmiana stanu środków pieniężnych, w tym:	1 216	1 252	4 456	2 394
- zmiana stanu środków pieniężnych z tytułu różnic kursowych	-6	-6	-22	-23
F. Środki pieniężne na początek okresu	1 821	1 791	2 204	4 511
G. Środki pieniężne na koniec okresu (F+/- D),	3 145	3 145	1 934	1 934

10. Omówienie wyników skonsolidowanych

Na skonsolidowane wyniki wpływ miały:

1. Istotne zmiany w zakresie spółek objętych konsolidacją.

W związku ze sprzedażą w 2004 r. spółek Argo (działalność produkcyjna) i Relpol Bis (działalność handlowa – towary nie były kupowane w Relpolu) nie występują one w konsolidacji w 2005 roku. Zamiast tych firm w 2005 objęto konsolidacją spółkę Relpol Eltim (działalność handlowa – ok. 50% wyrobów kupowanych jest od Relpol S.A.)

2. Udział jednostki dominującej w wynikach grupy.

Najważniejszy wpływ na wyniki grupy kapitałowej ma spółka dominująca Relpol S.A. Udział sprzedaży spółki matki w całej grupie wynosi 92%, a w przypadku wyniku netto 99%.

W drugim kwartale br. grupa kapitałowa osiągnęła 24 mln zł przychodów ze sprzedaży, jest to poziom porównywalny do II kw. 2004 r.

Na poziom sprzedaży wpływ miały następujące czynniki:

- Wzmocnienie kursu złotówki do EUR oraz do USD (rynek wschodnioeuropejski) spowodował spadek sprzedaży o ok. 2 mln zł w II kw. 2005 i 5 mln zł w I półroczu 2005r.
- Ograniczenie sprzedaży towarów z obcą marką na rzecz własnych produktów lub towarów z własnym logo. Z tego tytułu sprzedaż zmniejszyła się o 1,2 mln zł w II kw. 2005 i 2,8 mln zł w I półroczu 2005 r. Spadkowi sprzedaży nie towarzyszy jednak duży spadek marży na sprzedaży - wyroby pod obcym logo sprzedawane były z niższą od przeciętnej marżą.

Zysk na sprzedaży w II kw. 2005 r. grupy kapitałowej jest wyższy od wyniku jednostkowego Relpol S.A. o ok. 0,9 mln. zł oraz o 13% wyższy od wyniku na sprzedaży osiągniętego w I kw. 2005 r.

Pozytywny wpływ na wynik na sprzedaży miała marża realizowana przez spółkę Relpol Eltim na sprzedaży towarów.

Narastająco za pół roku wynik na sprzedaży niższy był o 3,3 mln zł od wyniku z I p. 2004 r, głównie za sprawą niższego niż w ubiegłym półroczu kursu Euro 2,5 mln zł.

Pozostałe czynniki wpływające na wynik na sprzedaży w I półroczu 2005 r. to:

- rosnące ceny surowców,
- wydatki związane z ekspansją geograficzną spółki w Europie Zachodniej,
- koszty związane z przeniesieniem produkcji na Ukrainę,
- niższa sprzedaż towarów

Działalność operacyjna w II kw. 2005 zmniejszyła wynik grupy kapitałowej o 0,7 mln zł, narastająco w I półroczu wynik był mniejszy o 0,3 mln zł.

Wpływ na działalność operacyjną miały zdarzenia jednorazowe, które nie powinny się pojawić na następnych kwartałach. Niektóre z tych zdarzeń, jak rezerwy na urlopy wypoczynkowe zostaną rozwiązane po zakończeniu sezonu urlopowego. Gdyby nie zdarzenia o których mowa, wynik na działalności operacyjnej byłby wyższy o 1 mln zł.

Wynik na pozostałej działalności operacyjnej grupy w I półroczu 2005 r. niższy jest od wyniku Relpol S.A. o 0,2 mln. zł. Różnica ta wynika z wyeliminowania zysku na sprzedaży środków trwałych z Relpol S.A. do Relpol Baltija w związku ze zmianą zakresu produkcji.

Na działalności finansowej w I półroczu 2005 r. grupa kapitałowa osiągnęła ujemny wynik w wysokości 0,1 mln. zł. W poprzednim roku strata na tej pozycji była większa i wyniosła 0,7 mln. zł.

Grupa kapitałowa Relpol osiągnęła w I półroczu 2005 wynik netto w wysokości 1,9 mln. zł. Za sprawą jednorazowych zdarzeń poniesionych na działalności operacyjnej zmniejszył się on o 1 mln zł.

▪ Geograficzna struktura sprzedaży

WYSZCZEGÓLNIENIE	II q 2005	I - II q 2005	Udział %	II q 2004	I - II q 2004	Udział %
Polska	6,5	12,8	28,8%	6,7	16,3	31,8%
Eksport, w tym:	17,5	31,7	71,2%	17,4	34,9	68,2%
Francja	4,2	7,3	16,4%	3,5	7,5	14,6%
Włochy	2,7	4,9	11,0%	3,1	6,4	12,5%
Niemcy	2,4	4,3	9,7%	2,4	5,0	9,8%
Rosja	4,0	6,3	14,2%	1,9	4,1	8,0%
Ukraina	1,5	2,5	5,6%	1,8	3,2	6,3%
Wielka Brytania	0,4	0,8	1,8%	0,7	1,3	2,5%
USA	0,5	1,0	2,2%	0,6	1,3	2,5%
Pozostałe kraje	1,8	4,6	10,3%	3,4	6,1	12,0%
Razem	24,0	44,5	100,0%	24,1	51,2	110,0%

Geograficzna struktura sprzedaży nie uległa istotnym zmianom. Nadal największy udział ma rynek francuski, włoski, niemiecki i rosyjski. Sprzedaż na rynek rosyjski wzrosła o 53%. Spadek sprzedaży w Polsce wynika z wyłączenia z konsolidacji w I kw. 2005 r. spółek Argo i Relpol Bis, które handlowały na rynku polskim.

Grupa kapitałowa, pomimo spadku sprzedaży i wyników księgowych wygenerowała nadwyżki gotówki znacząco wyższe od ubiegłorocznych. Przepływy z działalności operacyjnej wyniosły w 2005r. 13,8 mln. zł., a w 2004 -1,2 mln. zł. Nawet eliminując pozytywny wpływ środków odzyskanych z Urzędu Skarbowego w wysokości 8,0 mln. zł saldo pozostaje pozytywne i wynosi 5,8 mln zł.

Dla zobrazowania tej sytuacji przedstawiono w poniższej tabeli najważniejsze, operacyjne i inwestycyjne elementy przepływu gotówki:

CF - operacyjny + inwestycyjny	wykonanie	
	I – II q 2005	I – II q 2004
EBIT netto	2 335	5 050
Amortyzacja	3 266	3 061
Nabycie rzeczowych aktywów	-1 849	-3 824
Zapasy	770	578
Należności (bez Urzędu Skarbowego)	-88	-774
Zobowiązania (bez kredytów)	69	-190
Pozostałe	9 285	-5 112
RAZEM	13 788	-1 211

Poziom zadłużenia jest porównywalny ze stanem na 30.06.2004 r.

zadłużenie netto	wykonanie	
	I – II q 2005	I – II q 2004
Krótkoterminowe aktywa finansowe	3 281	1 930
Zobowiązania i rezerwy	-49 312	-56 116
Zwrot z Urzędu Skarbowego	-8 050	0
Saldo	-54 081	-54 186

Wygenerowana przez grupę gotówka oraz zmiana struktury finansowania kapitałami obcymi (zamiana części finansowania krótkoterminowego na średnio- i długoterminowe) pozwoliły poprawić wskaźniki płynności oraz zwiększyć zakres finansowania kapitałami trwałymi.

▪ Poprawa wskaźników

WYSZCZEGÓLNIENIE	I - II q 2005	I - II q 2004
Płynność bieżąca	2,03	1,09
Płynność szybka	1,07	0,58
Kapitał własny / Pasywa	44%	39%
Kapitał własny/ Majątek trwały	94%	83%

11. Stanowisko Zarządu odnośnie możliwości zrealizowania wcześniej publikowanych prognoz wyników na dany rok

Prognozy dla grupy kapitałowej Relpolu na 2005 r. nie były publikowane.

Zarząd spółki podtrzymuje realizację prognozy dla Relpol S.A. opublikowanej w dniu 5 maja 2005r.

12. Akcjonariusze posiadający bezpośrednio lub pośrednio przez podmioty zależne co najmniej 5% ogólnej liczby głosów na Walnym Zgromadzeniu Relpol S.A. na dzień przekazania rozszerzonego skonsolidowanego raportu kwartalnego.

Struktura własności kapitału zakładowego Relpol S.A., stan na dzień 16 sierpnia 2005 roku tj. na dzień przekazania skonsolidowanego raportu kwartalnego za II kwartał 2005 roku:

Akcjonariusz	Liczba posiadanych akcji (w szt.)	Liczba głosów na Walnym Zgromadzeniu Akcjonariuszy	Udział w ogólnej liczbie głosów na Walnym Zgromadzeniu Akcjonariuszy	Wartość nominalna posiadanych akcji (w tys. zł)	Udział w kapitale zakładowym
Leszek Jędrzejewski	133.954	133.954	15,67	670	15,67
ING TFI S.A.	86.768	86.768	10,15	434	10,15
OFE Skarbiec Emerytura	72.292	72.292	8,45	361	8,45
CU S.A.	62.302	62.302	7,29	312	7,29
Skarbiec TFI S.A.	47.369	47.369	5,54	237	5,54
Generali OFE	47.144	47.144	5,51	236	5,51
Pozostali	405.276	405.276	47,39	2.026	47,39
Razem	855.105	855.105	100,00	4.276	100,00

Stan posiadania akcji przez akcjonariuszy nie uległ zmianie od dnia przekazania ostatniego sprawozdania kwartalnego za I kw. 2005 r. (12.05.2005).

13. Zestawienie zmian w stanie posiadania akcji spółki lub uprawnień do nich (opcji) przez osoby zarządzające i nadzorujące, zgodnie z posiadanymi informacjami.

Stan posiadanych akcji przez Zarząd i Radę Nadzorczą na dzień 16.08.2005 r.

Zarząd Relpol S.A.:	Mariusz Wróbel	2.828 akcji
Rada Nadzorcza Relpol S.A.	Maciej Mizerka	3.000 akcji
	Kajetan Wojnicz	290 akcji

W dniach od 24 czerwca do 4 lipca 2005 r. prezes zarządu sprzedał ogółem 632 akcje spółki. Stan posiadania akcji przez Radę Nadzorczą nie uległ zmianie.

14. Postępowania toczące się przed sądem, organem właściwym dla postępowania arbitrażowego lub organem administracji publicznej.

W okresie od 1 stycznia 2005 roku do 30 czerwca 2005 nie zostały wszczęte przed sądem lub organem administracji publicznej postępowania dotyczące zobowiązań lub wierzytelności emitenta, których wartość stanowi co najmniej 10% kapitałów własnych.

Toczy się jedynie spór z Urzędem Skarbowym, co zostało opisane w punkcie 19.

15. Informacje o zawarciu przez jednostkę dominującą lub jednostkę od niej zależną jednej lub wielu transakcji z podmiotami powiązanymi, jeżeli wartość tych transakcji (łącznie wartość wszystkich transakcji zawartych w okresie od początku roku obrotowego) przekracza wyrażoną w złotych równowartość kwoty 500 tys. EUR – jeżeli nie są one transakcjami typowymi i rutynowymi, zawieranymi na warunkach rynkowych pomiędzy jednostkami powiązanymi, a ich charakter i warunki wynikają z bieżącej działalności operacyjnej.

Relpol S.A. i jednostki zależne nie zawierały w 2005 r. transakcji z podmiotami powiązanymi, które miałyby charakter transakcji innych niż typowe i rutynowe, zawierane na warunkach rynkowych porównywalnych, w wysokości równowartości kwoty 500.000 Euro.

16. Informacje o udzieleniu przez jednostkę dominującą lub przez jednostkę zależną poręczeń kredytu lub pożyczki lub udzieleniu gwarancji – jednemu podmiotowi lub jednostce zależnej od tego podmiotu, jeżeli łączna wartość istniejących poręczeń lub gwarancji stanowi równowartość co najmniej 10% kapitałów własnych.

Nie udzielono gwarancji stanowiących równowartość co najmniej 10% kapitałów własnych.

17. Informacje istotne dla oceny sytuacji kadrowej, majątkowej, finansowej, wyniku finansowego Grupy i ich zmian oraz informacje, które są istotne dla oceny możliwości realizacji zobowiązań przez jednostkę dominującą.

Nie wystąpiły inne sytuacje i zdarzenia, poza opisanymi w tym sprawozdaniu, które miałyby istotne znaczenie dla oceny sytuacji kadrowej, majątkowej, finansowej grupy kapitałowej oraz byłyby istotne dla oceny możliwości zobowiązań przez jednostkę dominującą.

18. Wskazanie czynników, które w ocenie emitenta będą miały wpływ na osiągnięte przez niego wyniki finansowe w perspektywie co najmniej kolejnego kwartału.

Największy wpływ na możliwość realizacji wyników w przyszłości będą miały czynniki makroekonomiczne, niezależne od spółki. Wśród nich możemy wyróżnić:

- wysokość i wahania kursu EUR/PLN – Relpol stosuje zabezpieczenia przed wahaniami kursów
- ceny na rynku surowców (miedź, srebro, ropa),
- rozwój gospodarczy w Polsce, a przede wszystkim wartość nakładów na inwestycje – przewidywany jest wyższy wzrost nakładów na inwestycje niż w roku 2004,
- rozwój gospodarczy w strefie Euro

O wynikach decydować będzie także skuteczność prowadzonych aktualnie przez spółkę działań, wśród których podstawowe znaczenie ma:

- realizacja zaplanowanego przez nowe spółki poziomu sprzedaży,
- efektywność przeniesienia części produkcji z Relpol S.A. i Relpol Baltija do Relpol Altera na Ukrainie,
- skuteczność prowadzonych prac nad wdrożeniem do sprzedaży nowych produktów i towarów,

19. Inne informacje dotyczące zdarzeń z lat ubiegłych

W dalszym ciągu nie jest zakończona sprawa przeprowadzonej przez Urząd Kontroli Skarbowej w Zielonej Górze, kontroli zobowiązania z tyt. podatku dochodowego od osób prawnych za 2000 r.

W dniu 1 czerwca 2004 r. Relpol otrzymał trzecią decyzję dyrektora UKS w Zielonej Górze, w sprawie określenia wysokości zobowiązania podatkowego i po raz trzeci odwołał się od tej decyzji do Izby Skarbowej w Zielonej Górze. W każdej z decyzji, UKS ustalał coraz wyższą kwotę zobowiązania podatkowego za 2000 r. Ostatnia ustalona przez UKS kwota zobowiązania podatkowego to 4,3 mln zł + odsetki, w sumie ok. 6,7 mln zł. Relpol po otrzymaniu pierwszej decyzji, zapobiegawczo tworzył rezerwy i całą żadaną kwotę wpłacił do Urzędu Skarbowego.

W dniu 18 października 2004 r. spółka otrzymała trzecią już decyzję Izby Skarbowej przyjmującą odwołanie Relpolu i przekazującą sprawę po raz kolejny do ponownego rozpatrzenia przez organ pierwszej instancji. W związku z decyzją, Urząd Skarbowy w połowie stycznia 2005 r. zdecydował się zwrócić spółce 8 mln zł, tj. kwotę wpłaconą przez Relpol powiększoną o odsetki. Tak więc toczący się spór z fiskusem nie ma większego wpływu na wyniki finansowe roku bieżącego.

Więcej informacji w raportach bieżących: 17/2004 z 06.06.2004 r., 32/2004 z 18.10.2004, 1/2005 z 17.01.2005r.

Na początku lipca 2005 r. Relpol otrzymał pismo z Urzędu Kontroli Skarbowej w Zielonej Górze, z którego wynika, że termin zakończenia sprawy przez UKS i dostarczenia nowej decyzji wymierzającej kwotę zobowiązania podatkowego, przesunięty został z 30 czerwca na 30 września 2005r. Jak podano w uzasadnieniu, przyczyną przedłużenia terminu jest konieczność wykonania czynności wskazanych przez Izbę Skarbową w Zielonej Górze, w decyzji z dnia 15.10.2004 r. uchylającej decyzję organu kontroli skarbowej.

20. Inne istotne zdarzenia

Poza informacjami zaprezentowanymi w niniejszym skonsolidowanym raporcie kwartalnym nie występują inne informacje istotne zdarzenia.